

Yer Temizleme Otomati Kullanım Kılavuzu



CB461C

Lütfen kullanmadan önce bu kılavuzu dikkatlice okuyun ve ileride başvurmak üzere düzenli biçimde muhafaza edin.

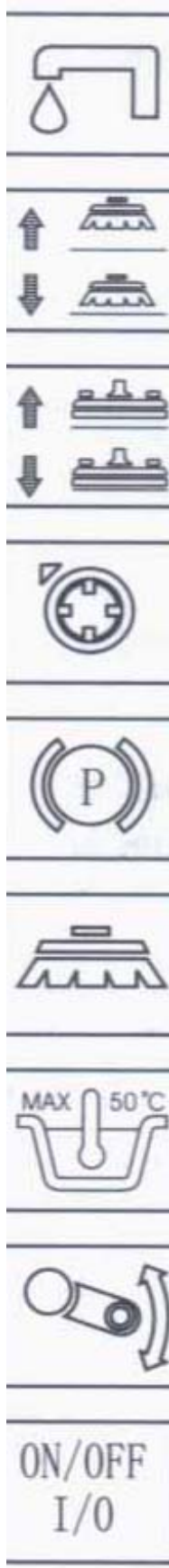
İÇİNDEKİLER

| | |
|---|----|
| GÜVENLİK TALİMATLARI..... | 3 |
| MAKİNA ÜZERİNDE KULLANILAN SEMBOLLER..... | 4 |
| MAKİNANIN HAZIRLANMASI..... | 6 |
| KULLANIM..... | 12 |
| KULLANIM SONRASI..... | 13 |

GÜVENLİK TALİMATLARI

1. Makinayı kullanmadan önce kullanım kitapçığını dikkatli biçimde okuyun.
2. Tüm etiketlerin makine üzerinde bulunduğundan emin olun.
3. Makinayı yanıcı sıvılar ve buhara yakın kullanmayın.
4. Makinaya zarar verebilecek asit solüsyonları kullanmayın.
5. Makinayı rampada durdurmayın veya bırakmayın.
6. Herhangi bir bakım işleminde mutlaka makinanın fişini çekin.
7. Makinanın elektriksel parçalarını kuru olarak muhafaza edin. Makinayı doğrudan su jeti ve basınçlı yıkama makinalarıyla yıkamayın.
8. Makina parke dildiğinde freni aktif hale getirip anahtarı üzerinden alın.
9. Makina çalışırken döner parçalara dokunmayın.
10. Makina tamamen monte edilmeden kullanmayın.

MAKİNA ÜZERİNDE KULLANILAN SEMBOLLER



Solenoid valf sivici

Fırça tabanı kaldırma kolu

Silecek kaldırma kolu

Vakum motor şalteri

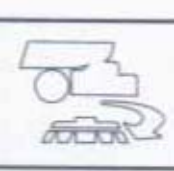
Fren

Fırça motor sivici

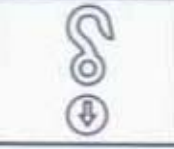
Solenoid maksimum sıcaklığı 50 dereceden fazla olmamalıdır

Sap yükseklik ayarı için ayar mandalı

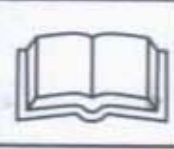
ON/OFF Kontak



Fırça sökme butonu



Taşıma için askı noktaları



Operatör kılavuzu okumalıdır



Uyarı sembolü. Bu sembolün olduğu bölümü dikkatli okuyun.

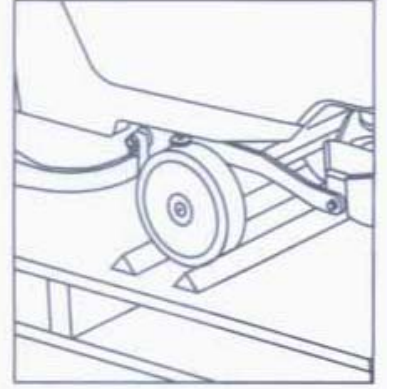


Geri dönüşüm tankı boşaltma hortumu

MAKİNANIN HAZIRLANMASI

1. PAKETTEN ÇIKARTMA

- i) Dış paketi tamamen çıkartın
- ii) Makina palet üzerinde ahşap takozlarla sabitlenmiştir.
Tekerlerin önünde ve arkasındaki takozları sökün.
- iii) Makinayı paletten indirin.



GÜÇ BAĞLANTISI İÇİN TALİMATLAR

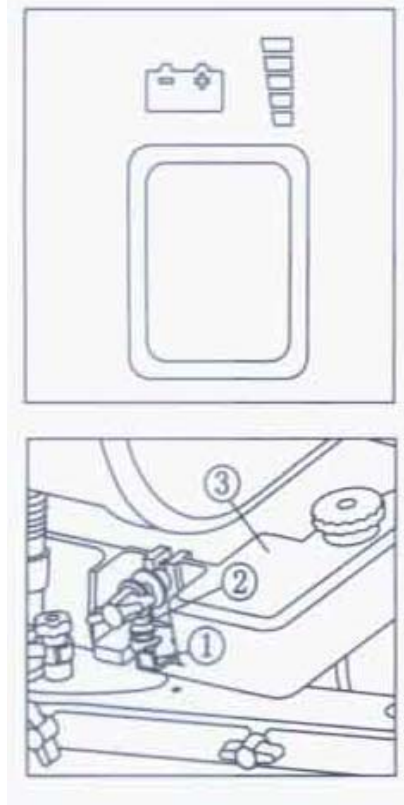
1. Bu makina yalnızca 220V/AC güç kaynağına bağlanabilir. Makina fişini prize takmadan önce şebeke voltajının ve frekansının uygun olduğundan emin olun.
2. Ürün mutlaka topraklama yapılmalıdır. Makine arızalanır ya da hasar ortaya çıkarsa topraklama sayesinde elektrik akımı için en düşük dirençte yol açılmış olacaktır ve böylece elektrik şoku riski minimuma inecektir. Makinayla birlikte sağlanan güç kablosu topraklama hattına sahiptir aynı şekilde fişte de topraklama bağlantısı bulunur. Fiş bağlantısı yerel kodlar ve standartlara göre uygun biçimde bağlanıp topraklanmalıdır.
3. Uzatma kablosunun gerekli olduğu durumlarda kablo kesiti en az 1,5mm² ve uzunluğu da 15 metre olmalıdır. İki uzatma kablosuyla çalışmayın.

Teknik Özellikler

| | |
|--------------------------|--------------------------|
| Temizleme genişliği | 510mm |
| Su emme | 755mm |
| Fırça çapı | Ø510mm |
| Fırça dönüş hızı | 282d/dak |
| Fırça basıncı | 38kg |
| Zemin Motor Gücü | 750W |
| Su emiş motor voltajı | 220V |
| Su emiş motor gücü | 1000W |
| Temiz su tank kapasitesi | 50L |
| Kirli su tank kapasitesi | 55L |
| Su emiş vakum basıncı | 110mbar |
| Gürültü seviyesi | <70db |
| Temizleme oranı | 1750m ² /saat |
| Net ağırlık | 45kg |
| Kablo | 12m |
| Ölçü | 1300x500x1010mm |
| Renk | Kırmızı, mavi, gri |

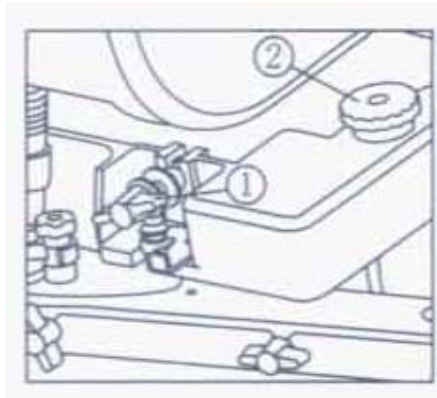
SİLECEK MONTAJI

Sileceği yandaki şekilde gösterildiği gibi takın. Silecek kolunu kaldırın kavramayı (1) itin ve pimlerin (2) koldaki (3) deliklere geçmesini sağlayın. Kavramayı sökün ve alın. Pimleri kilitleyin. Daha sonra silecek hortumunu kavramaya yerleştirin. Hortum kaldırma kablosunun sağında olmalıdır



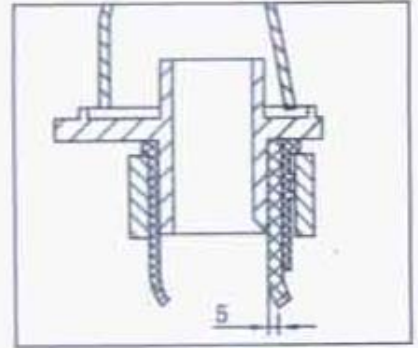
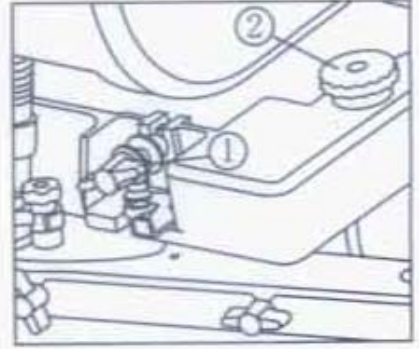
SİLECEK YÜKSEKLİĞİNİN AYARLANMASI

Zeminden sileceğe olan yükseklik mesafesi bıçaktaki aşınmaya göre ayarlanmalıdır. Sileceği kaldırmak için mandalı (1) saat yönünün tersi istikamette alçaltmak içinde saat yönünde çevirin. Sağ ve soldaki mandalları da benzer seviyede ayarlayın, silecek zemine paralel olmalıdır.



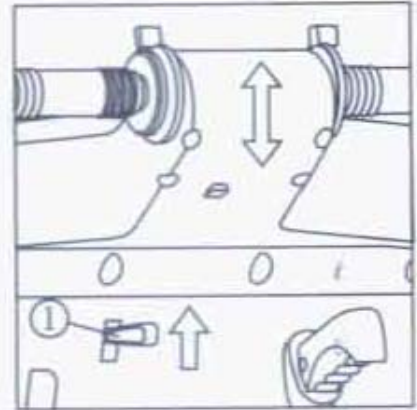
SİLECEK EĞİMİNİN AYARLANMASI

Arkada bulunan silecek bıçağının tam boydan merkezi noktadan 5mm eğilmesi kullanımda son derece etkili olmaktadır. Silecek gövdesini ayar vidasını (1) saat yönünün tersi istikamette çevirerek eğin. Aynı şekilde silecek bıçağının yanlarındaki eğimi artırmak için ayar vidasını (1) çevirin.



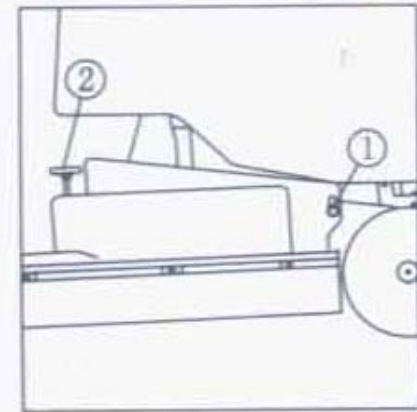
KOL YÜKESEKLİĞİNİN AYARLANMASI

Kol üç farklı konumda ayarlanabilmektedir. Mandalı (1) kaldırın, kol yüksekliğini istenilen yükseklikte ayarlayın. Kolu kilitlemek için mandalı indirin.



SİÇRAMA MUHAFAZA KAPAĞI

Kapağı şekilde gösterildiği biçimde takın, somunu(1) sıkın kapağın yüksekliğini ayarlamak için mandalı(2) çevirin.

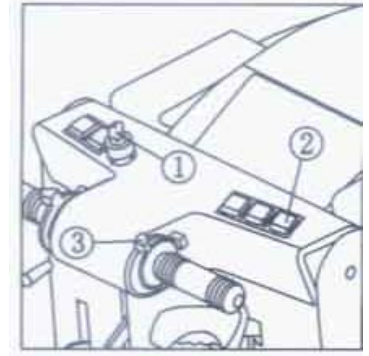


MAKİNANIN HAZIRLANMASI

FIRÇANIN MONTAJI

Fırça tabanınının sola yatırın, fırça tabanının altındaki plaka yukarı kalkar.

Fırça tabanını alçaltın, marş anahtarını (1) ON konumuna getirin, fırça sivicine (2) basın, kol üzerinde bulunan mandalı (3) itin. Bu konumda fırça kilitlenir.



UYARI! Çalışma sırasında fırçaya yakın durmayın.

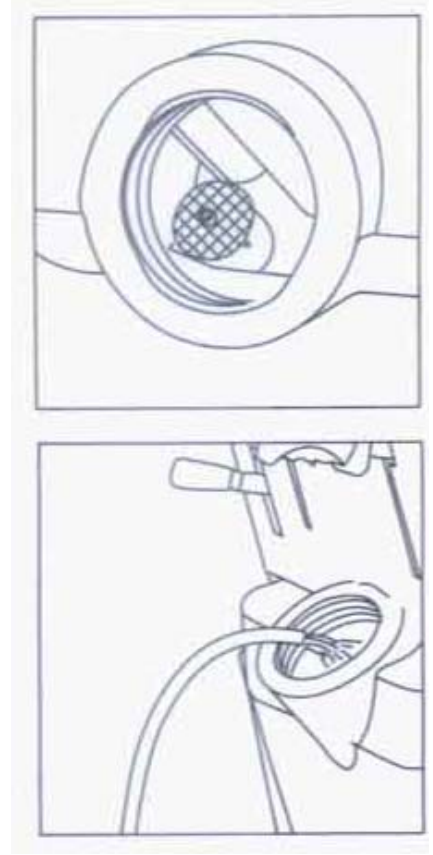
GERİ DÖNÜŞÜM TANKI

1. Vakum bağlantısının kapalı olduğundan emin olun. Bağlantıyı giriş yuvasına yerleştirin ve kapatmak için saat dönüş yönünde çevirin. Vakum motor hortumu ve silecek hortumu uygun biçimde bağlanmalıdır.



SOLÜSYON TANKI

Alta sol tarafta bulunan su giriş bağlantısı ve solüsyon filtresini uygun biçimde takın.



SOLÜSYON SUYU

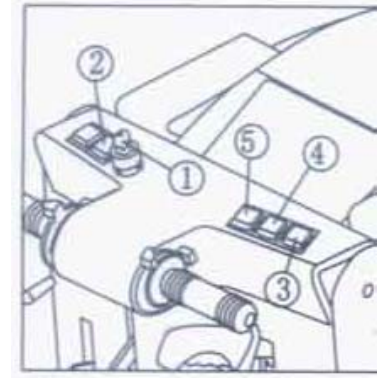
Solüsyon tankını 50°/22F° den sıcak olmayan temiz suyla doldurun. Uygun konsantrasyon da sıvı deterjan doldurun. Geri dönüş tankındaki köpüğün artması vakum motoruna zarar verir. Bundan dolayı minimum miktarda deterjan kullanın.



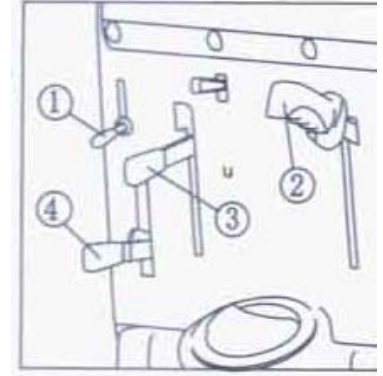
UYARI! Daima düşük köpürme özelliğine sahip deterjan kullanın. Geri dönüş tankına köpürmeyi önleyici sıvı doldurulması ayrıca köpürmeyi azaltacaktır. ASLA SAF ASİT KULLANMAYIN.

KULLANIM

1. Anahtarı (1) saat yönünde çevirin. Kırmızı ışık (2) yanacak.
2. Selenoid valf sivicine (3) basın
3. Vakum motor sivicine (4) basın
4. Fırça motor sivicine (5) basın

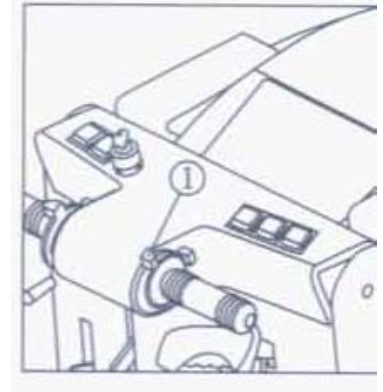


5. Mandal (1) sayesinde temizleme solüsyonu miktarını ayarlayın. Zemini düzgün biçimde ıslatabilmek için yeterli miktarda solüsyon olmalıdır. Ancak solüsyon sıçrama muhafaza kapağını geçecek kadar fazla miktarda olamamalıdır. Doğru solüsyon oranı zemin tipine, kir ve istenilen temizliğe göre belirlenir.



6. Mandalı (2) gevşetin ve fırçayı indirin.
7. Silecek kontrol kolunu (3) indirin.
8. Frenin (4) boşta olduğunu kontrol edin.
9. Mandalı (1) ileri itin fırça döner, zemini temizlemek için makineyi itebilirsiniz.

Solüsyon tankını 50°/22F° den sıcak olmayan temiz suyla

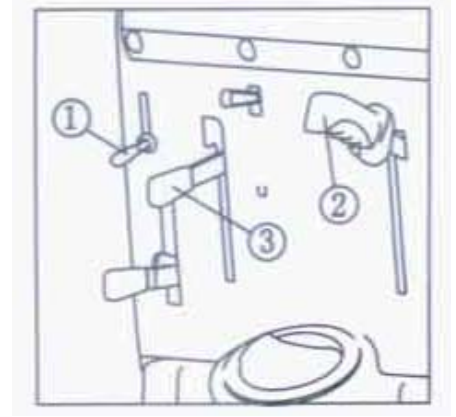


KULLANIM SONRASI

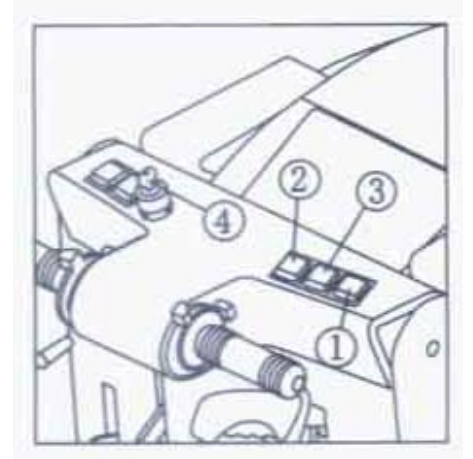
➤ Çalışma bittikten sonra ve herhangi bir bakım işleminde önce aşağıdaki işlemler yapılmalıdır.

2. Mandal(1) yardımıyla su valfini kapatın.
3. Mandal (2) yardımıyla fırça tabanını kaldırın.
4. Mandal (3) yardımıyla sileceği kaldırın.

Silecek bıçağı taşıma ve depolama işleminden önce kaldırılmazsa hasar görebilir.



5. Selenoid valf sivicini (1) kapatın.
6. Fırça sivicini (2) kapatın.
7. Vakum motoru sivicini (3) kapatın.
8. Kontak (4) kapatın.
9. Makinayı geri dönüşüm tankı boşaltılmış ve freni kilitli konumda taşıyın.



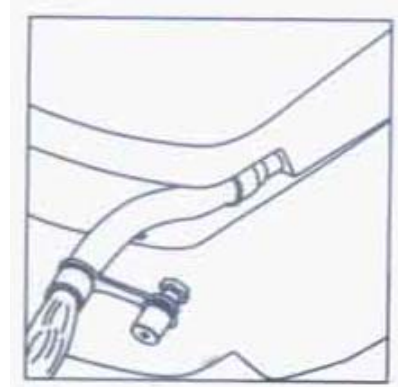
KULLANIM SONRASI

10. Tahliye tapasını sökün ve geri dönüşüm tankını boşaltın.

Aşağıdaki işlemleri yapabilmek için bu gereklidir.

11. Depoyu, filtreyi, ve şamandırayı temiz suyla yıkayın.

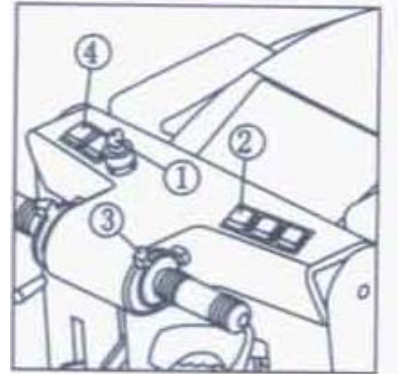
12. Sileceği temizleyin.



Fırçanın sökülmesi

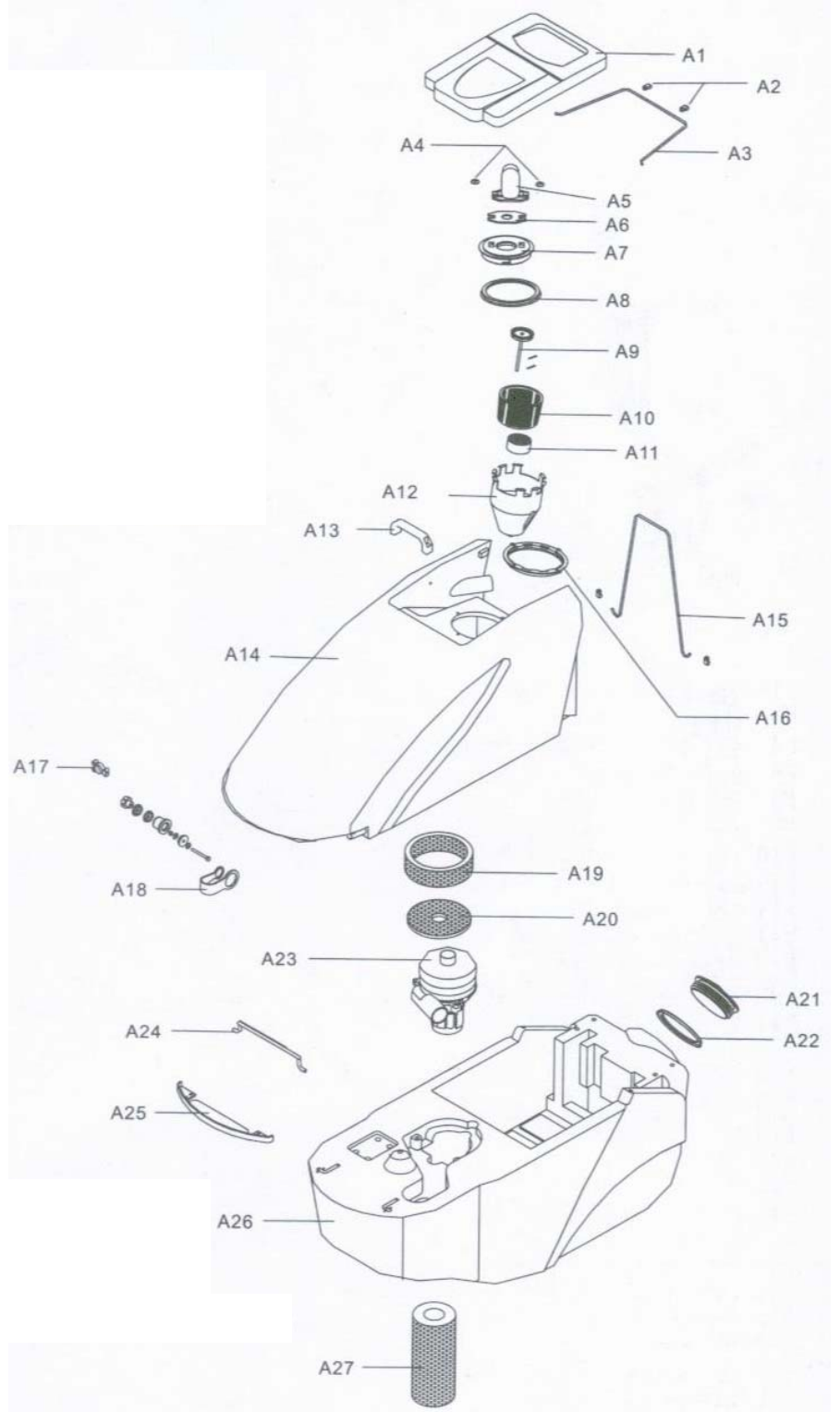
Bu makine otomatik fırça sökme sistemiyle donatılmıştır.

1. Fırça taban mandalını (1) kaldırın. Freni ayarlayın (2)
2. Kontak anahtarını (1) ON konumuna çevirin, gevşetme butonu (3) basılıyken fırça sivicine (2) basın daha sonra mandalı (4) basıp bırakın. Fırça otomatik olarak gevşeyip düşecektir.

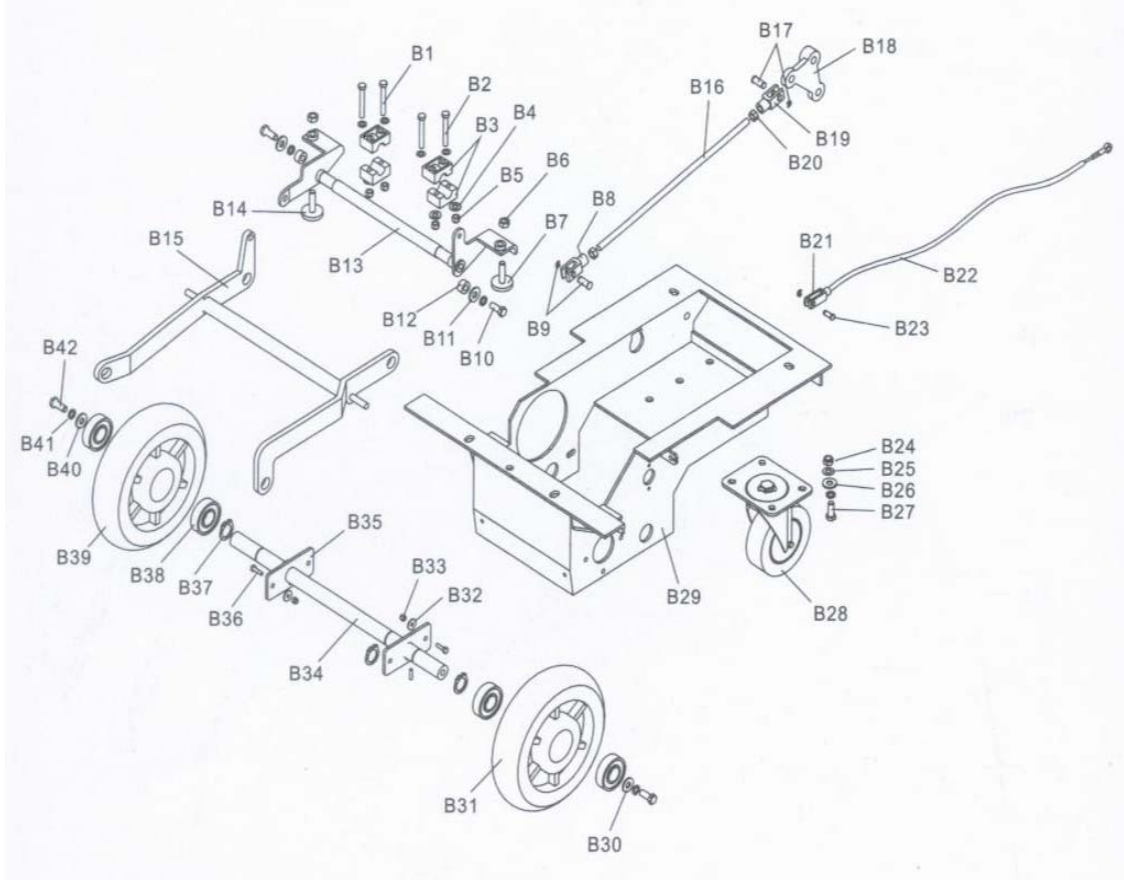


PATLAK RESİM

- A1-CB461 üst kapak
- A2-Hat kodları
- A3-U biçimli metal tutucu (kısa)
- A4-CB461-05
- A5-Sünger
- A6-CB461-04
- A7- CB461 orta rondela
- A8-55 CB-461 küçük rondela
- A9-CB461 Şamandıra teleskopik çubuğu
- A10-CB-461-02
- A11-X-217#
- A12-CB461 su tankı (renkli)
- A13-U biçimli metal tutucu (uzun)
- A14-CB-461-07
- A15-CB461 kirli su hortumu
- A16-CB-461-8 gri boyunluk
- A17-X-10 sünger
- A18-X-10 sünger



- A21-CB-461-01
- A22-CB461 büyük conta
- A23-İslak-kuru motor
- A24-CB-461-15
- A26-CB-461 su tankı (renkli)
- A27-X6 sünger



B1-Altıgen vida 6x50

B3-461-9#

B4-6x12x1 rondela

B5-M6 kendinden kilitlemeli somun

B6-M8

B7-8x30

B8-16x16x42 kare çatal

B9-Ø8x20 cıvata

B10-Altıgen vida 8x25

B11-8x25x1.5 rondela

B12-16x8x8 bakır rondela

B13-Fren tutucu

B14-8x30 fren bağlantı

B15-461 aşağı-yukarı ayar kolu tutucu

B16-8x53 çeki demiri

B17-Ø8x20 cıvata

B18-461-3 açılı bağlantı

B19-16x16x58 kare çatal

B20-M8 somun

B21-12x12x42 kare çatal

B22-461 fren teli

B23-Øx16 cıvata

B24-M8 kendinden kilitlemeli somun

B25-8 yay rondela

B26-8x16 rondela

B27-Altıgen vida 8x30

B28-4" koyu mavi teker (düz taban)

B29-461 taban tutucu

B30-8x25x1.5 rondela

B31-180° teker

B32-6x6x1 rondela

B33-M6- kendinden kilitlemeli somun

B34-dingil

B35-461 dingil bağlantı parçaları

B36-altıgen vida 6x20

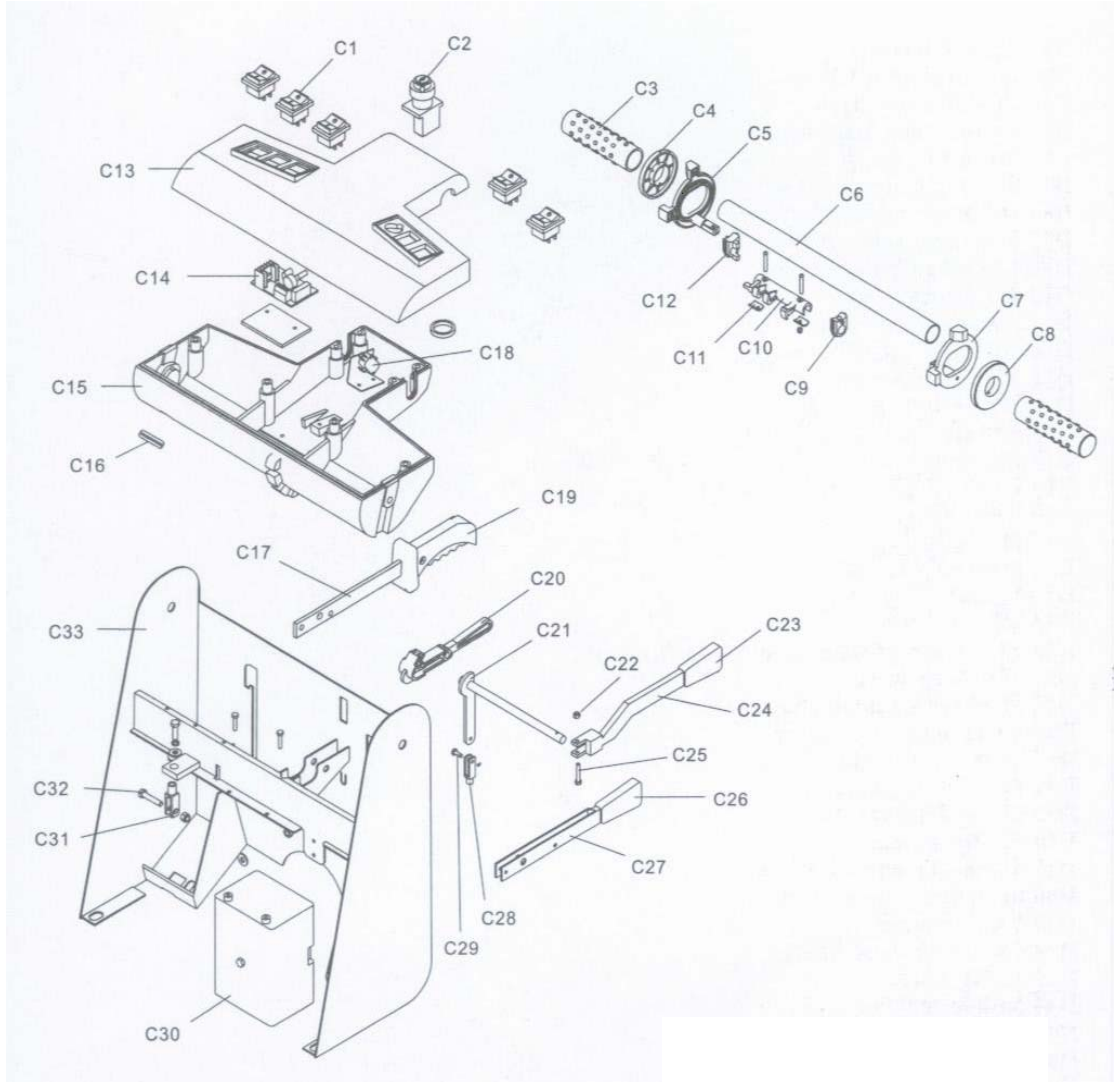
B37-19 dingil rondelası

B38-6204 rulman

B39-180° teker

B41-8 yay rondela

B42-altıgen vida 8x20



C1-kontrol anahtarı
 C2-kontakt
 C3-sap tutamağı
 C4-461-21#
 C5-461-085#
 C6-sap
 C7-461-08-5# (sol)
 C8-461-21#
 C9-461-08-01#
 C10-461-08-6#
 C11-461-08-03#
 C12-461-08-2#
 C13-461 sap üst kapağı
 C14-hız ayar kartı
 C15-461 sap alt kapağı

C16-Ø20 tel korumalı rondela
 C17-461 düz demir parça
 C18-ince ayar sivici
 C19-461-14#
 C20-461 sap ayarı
 C21-L biçimli ayırma parçası
 C22-M4 kendinden kilitlemeli somun
 C23-461-09#
 C24-461 silici kolu
 C25-altıgen vida 4x30
 C26-461-09#
 C27-461 fren kolu
 C28-10x10x40 kare çatal
 C29-Ø5x14 civata
 C30-bağlantı kutusu
 C31-12x12x42 kare çatal
 C32-altıgen vida 6x30
 C33-461 gövde



reismakina

Türkiye Genel Distribütörü

Reis Makina Tic. ve San. A.Ş

Abdurrahmangazi Mah. Ebubekir Cad.
İmamoğlu Sok. NO:2
34887 Samandıra - İSTANBUL
T.+90 (216) 444 73 47/ **444 REIS**
F.+90 (216) 561 46 87/ 88
E. sales@reismakina.com
W. www.reismakina.com

Yetkili Servis:

Servis Adı :MAKSER TANITIM VE SATIŞ SONRASI HİZMETLER A.Ş.

Telefon No :0216 5616350

Adres :ABDURRAHMAN GAZİ MAHALLESİ EBUBEKİR CADDESİ İMAMOĞLU
SOKAK NO:2-C/1 SAMANDIRA

Şehir :İSTANBUL

Bakanlıkça tespit ve ilan edilen kullanım ömrü 10 yıldır. Bu süre yeterli teknik personel ve yedek parça stoğu sağlama süresidir.