

Kullanım kilavuzu



RM-63.7

<http://www.dolmar.com>

DOLMAR



CE

TANITIM

Değerli Müşterimiz,

Öncelikle ürünlerimizi seçtiğiniz için teşekkür ederiz ve bu yeni çim biçme makinesi kullanımının büyük memnuniyet sağlamasını ve beklentilerinize tamamen cevap vermesini dileriz.

Bu kılavuz, makinenizi iyi tanımanız ve makinenizi güvenlik ve etkinlik şartlarında kullanmanız için hazırlanmıştır; bu kılavuzun makinenizin ayrılmaz bir parçası olduğunu unutmayınız, gerektiğinde danışabilmeniz için bunu elinizin altında tutunuz ve makineyi başka birisine sattığınızda veya ödünç vermek istediğinizde kılavuzu makine ile birlikte teslim ediniz.

Yeni makineniz, bu kılavuzdaki talimatlara tamamen uyarak (**öngörülen kullanım**) çim kesme ve toplama için kullanıldığında emniyetli ve güvenilir olarak yürürlükteki kanunlara göre tasarlanmış ve imal edilmiştir; herhangi bir farklı kullanım veya belirtilen kullanım, bakım ve onarım güvenlik kurallarına uyulmaması, **“uygunsuz kullanım”** olarak kabul edilir ve garantinin geçersiz kalmasına ve kullanıcı veya başkalarına zararlardan ve yaralanmalardan kaynaklanan yükümlülükleri kullanıcıya devrederek Üreticinin her türlü sorumluluktan muaf tutulmasına neden olur.

Bu kılavuzda belirtilenler ve makineniz arasında birkaç ufak fark ile karşılaştığınızda, ürünün sürekli yenilenmesi nedeni ile, bu kılavuzda bulunan bilgilerin, güvenlik ve işleme ile ilgili temel özellikler aynen korunarak, önceden bildirilmeyen değişikliklere veya güncelleme zorunluluğuna tabi olduğuna dikkat ediniz. Şüphe durumunda Satıcınıza başvurmaktan çekinmeyin. İyi çalışmalar!

TEKNİK SERVİS

Bu kılavuz, makineyi işletmek ve kullanıcı tarafından gerçekleştirilebilir doğru bir temel bakım için gerekli tüm bilgileri size sunar.

Bu kılavuzda belirtilmemiş müdahaleler için Bölge Satıcınıza veya Yetkili bir Teknik Servis Merkezine başvurabilirsiniz.

Arzu ediyorsanız Satıcınız ihtiyaçlarınıza göre kişisel bir bakım programı sunmaktan memnun olacaktır; bu, yatırımınızın değerini koruyarak yeni alımınızı mükemmel etkinlikte muhafaza etmenizi sağlayacaktır.

İÇİNDEKİLER

1. GÜVENLİK KURALLARI	3
Makineyi güvenli kullanma kurallarını içerir	
2. MAKİNE VE KOMPONENTLERİN BELİRLENMESİ	6
Makineyi ve bunu oluşturan ana komponentlerin nasıl belirlenmesi gerektiğini açıklar	
3. AMBALAJDAN ÇIKARMA VE MONTAJ	8
Ambalajın nasıl giderileceğini ve sökülmüş parçalar montajının nasıl tamamlanacağını açıklar	
4. KOMUTLAR VE KONTROL ARAÇLARI	11
Tüm komutların yerini ve işlevini bildirir	
5. KULLANIM KURALLARI	15
İyi ve güvenlik içinde çalışmak için tüm bilgileri içerir	
5.1 Güvenlik tavsiyeleri	15
5.2 Güvenlik düzenleri müdahale kriterleri	15
5.3 Çalışmaya başlamadan önce hazırlık işlemleri	16
5.4 Makine kullanımı	19
5.5 Eğimli arazilerde kullanım	25
5.6 Nakil	25
5.7 İyi bir kesim gerçekleştirmek için bazı tavsiyeler	26
6. BAKIM	27
Makineyi etkin durumda muhafaza etmek için tüm bilgileri içerir.	
6.1 Güvenlik tavsiyeleri	27
6.2 Periyodik bakım	28
6.3 Kontroller ve ayarlar	30
6.4 Sökme ve değiştirme müdahaleleri	33
7. ARIZALARI BELİRLEME KILAVUZU	35
Bazı olası kullanım problemlerini hızlıca çözmenize yardımcı olur	
8. TALEP ÜZERİNE AKSESUARLAR	38
Özel operatif ihtiyaçlar için mevcut aksesuarlar gösterilir	
9. TEKNİK ÖZELLİKLER	39
Makinenizin başlıca özelliklerini özetler	

1. GÜVENLİK KURALLARI

1.1 KILAVUZUN OKUNMASI

Kılavuzda, temelde aşağıdaki nedenlerden birbirleri arasında farklılık gösterebilir farklı makine versiyonları belirtilmiştir:

- muhtelif pazarlama bölgelerinde her zaman mevcut olmayan komponent veya aksesuar mevcudiyeti;
- özel düzenlemeler..

► sembolü kullanım amaçları doğrultusunda her farkı belirginleştirir ve ilgili olduğu versiyon ismi bolden sonra belirtilir.

“☛” sembolü, diğer açıklamalar veya bilgiler için kılavuzun başka bir noktasına gönderme yapar.

Güvenlik veya işleme açısından özellikle önemli olan bilgileri içeren bazı paragraflar bu ilke bazında vurgulanmıştır:

NOT

veya

ÖNEMLİ

Makineye zarar vermemek veya hasar yaratmamak amacıyla daha önceden belirtilenleri, açıklamalar veya diğer bilgiler ile tamamlar.

⚠ DİKKAT!

Uyulmaması halinde kişisel yaralanma veya üçüncü şahısların yaralanması ihtimali.

⚠ TEHLİKE!

Uyulmaması halinde, ölüm tehlikesi ile ciddi kişisel yaralanma veya üçüncü şahısların yaralanması ihtimali.

NOT

Tüm “ön”, “arka”, “sağ” ve “sol” belirtmeleri, oturan operatör pozisyonunu referans almaktadırlar.

ÖNEMLİ

İşbu kılavuzda belirtilmemiş motora ve aküye ilişkin tüm kullanım ve bakım işlemleri için tedarik edilmiş dokümantasyonun tamamlayıcı kısmını oluşturan özel kitapçıklara bakın.

1.2 GENEL GÜVENLİK KURALLARI

(makineyi kullanmaya başlamadan önce dikkatlice okumak için)

A) EĞİTİM

- 1) Talimatları dikkatle okuyun. Kumandaları ve aracın uygun kullanımını iyi öğrenin.
- 2) Makinenin çocuklar veya bu talimatları yeterli derecede bilmeyen kişiler tarafından kullanılmasına asla izin vermeyin. Yerel kanunlar, kullanıcı için minimum bir yaş sınırı tespit edebilir.
- 3) İnsanlar, özellikle de çocuklar veya hayvanlar yakındayken makineyi asla kullanmayın.
- 4) Başka kişilere veya onların mallarına gelebilecek kazalardan ve zararlardan operatörün veya kullanıcının sorumlu olduğunu unutmayın.
- 5) Yolcu taşımayın.
- 6) Sürücü, sürmek için özel bir eğitime sahip olmalıdır; özellikle aşağıdakilere dikkat etmelidir:
 - çalışma esnasında dikkat ve konsantrasyon gerektiği;
 - bir yokuşta aşağı kayan bir makinenin kontrolünün fren kullanımı ile ele geçirilemeyeceği. Kontrol kaybının başlıca nedenleri aşağıdakilerdir:
 - tekerleklerde adezyon eksikliği;
 - aşırı hız;
 - uygunsuz frenleme;
 - makinenin kullanıma uygun olmaması;
 - özellikle yokuşlarda, arazi şartlarından kaynaklanabilecek etkilerin bilinmemesi;

B) HAZIRLIK

- 1) Kesim esnasında daima sağlam ayakkabı ve uzun pantolon giyin. Çıplak ayakla veya açık sandaletlerle makineyi çalıştırmayın.
- 2) Tüm çalışma alanını derinlemesine inceleyin ve makinenin fırlatabileceği her şeyi ortadan kaldırın.
- 3) TEHLİKE! Benzin son derece parlayıcıdır.
 - yakıtı, amaca uygun kaplarda saklayın;
 - yakıtı sadece açık havada doldurun ve takviye esnasında sigara içmeyin;
 - motoru çalıştırmadan önce yakıtı doldurun; motor çalışırken veya sıcakken benzin eklemeyin ve benzin deposunun kapağını açmayın;
 - benzin dışarı taşıdığı anda, motoru çalıştırmayın; makineyi yakıtın döküldüğü alandan uzaklaştırın ve benzin buharları dağılana kadar herhangi yangın ihtimalinin oluşmasını önleyin.
 - deponun ve benzin kabının kapaklarını yeniden yerlerine yerleştirin ve iyice sıkın.
- 4) Arızalı susturucuları değiştirin.
- 5) Kullanımdan önce daima bıçağın, vidaların ve kesim grubunun aşınmış veya hasarlı olmadığını kontrol etmek için genel bir kontrol

yapın. Balansı korumak için aşınmış veya hasarlı bıçağı ve vidaları blok halinde değiştirin.

C) KULLANIM

- 1) Motoru tehlikeli karbon monoksit dumanlarının birikebileceği kapalı yerlerde çalıştırmayın.
- 2) Sadece gün ışığında veya yeterli yapay ışık ile çalışın.
- 3) Motoru çalıştırmadan önce bıçağı devreden çıkarın, transmisyonu "boşa" alın.
- 4) 10°'den fazla (17%) eğimli yokuşlarda kesmeyin.
- 5) "Güvenli" bir yokuş bulunmadığını unutmayın. Eğimli çayırda hareket etmek özel bir dikkat gerektirir. Ters dönmeleri engellemek için aşağıdakileri yapmak gerekir:
 - yokuş yukarı veya yokuş aşağı giderken ani stop ettirmeyin veya harekete geçirmeyin;
 - traksiyonu hafifçe etkin kılın ve özellikle yokuş aşağı gidildiğinde transmisyonu daima etkin tutun;
 - eğimli yokuşlarda ve dar virajlarda hız azaltılmış olmalıdır;
 - tümseklere, kasırlara ve görünmeyen tehlikelere dikkat edin;
 - asla eğimli yokuşlarda enine yönde kesmeyin;
- 6) Otlı kaplı olmayan bölgelerden geçerken bıçağı devreden çıkarın.
- 7) Karterler hasar görmüş veya güvenlik düzenleri monte edilmemiş ise makineyi asla kullanmayın.
- 8) Motor ayarlarını değiştirmeyin ve motoru aşırı bir devir rejimine ulaştırmayın. Motoru aşırı bir hızda kullanmak, kişisel yaralanma riskini artırabilir.
- 9) Sürücü mahallini terk etmeden önce aşağıdakileri yapın:
 - bıçağı devreden çıkarın ve kesim platformunu alçaltın;
 - boşa alın ve park frenini etkin kılın;
 - motoru durdurun ve anahtarı çıkarın (☑ elektrikli çalıştırılmalı modellerde).
- 10) Bıçağı devreden çıkarın, motoru durdurun ve anahtarı çıkarın (☑ elektrikli çalıştırılmalı modellerde):
 - egzoz konvoylayıcısını temizlemenin veya tıkanıklığı açmadan önce;
 - makineyi kontrol etmeden, temizlemeden veya makineye müdahale etmeden önce;
 - yabancı bir cisme çarptıktan sonra Makineyi çalıştırmadan ve yeniden kullanmadan önce makinedeki olası hasarları kontrol edin ve gerekli onarımları gerçekleştirin;
 - makine anormal şekilde titremeye başlarsa (derhal nedenleri kontrol edin).

- 11) Nakil esnasında ve bıçak kullanılmadığı her defa, bunu devreden çıkarın.
 12) Aşağıdaki durumlarda motoru durdurun ve bıçağı devreden çıkarın:
 – yakıt takviyesi yapmadan önce;
 – çim toplama haznesini çıkarmadan önce.
 13) Motoru durdurmadan önce gazı azaltın.

D) BAKIM VE DEPOLAMA

- 1) Makinenin her zaman güvenli çalışma şartlarında bulunduğundan emin olmak için, somunları ve vidaları sıkılı muhafaza edin.
 2) Makineyi, deposunda benzin bulunurken, benzin buharlarının bir alev veya bir kıvılcım

- ile temas edebileceği bir yere kaldırmayın.
 3) Makineyi herhangi bir ortama yerleştirmeden önce, motoru soğumaya bırakın.
 4) Yangın tehlikesini azaltmak için, motor, egzoz susturucusu, akü bölmesi ve benzin depolama bölgesini çim, yaprak veya aşırı gres kalıntılarından arındırın.
 5) Çim toplama haznesinin aşınmasını veya yıpranmasını denetlemek için sık sık bunu kontrol edin.
 6) Güvenlik nedenlerinden, hasarlı veya aşınmış parçaları değiştirin.
 7) Yakıt deposunun boşaltılması gerektiğinde, bu işlem açık havada yapılmalıdır.
 8) Makine kaldırıldığı veya başında kimse olmadan bırakıldığında kesim platformunu alçaltın.

1.3 GÜVENLİK ETİKETLERİ

Makineniz tedbirli şekilde kullanılmalıdır.

Bunu size hatırlatmak için, makine üzerine başlıca kullanım önlemlerini belirten resimli diyagramlar içeren etiketler yerleştirilmiştir. Bu etiketler makinenin tamamlayıcı kısmı gibi kabul edilir.

Bir etiket çıkarsa veya okunmaz olursa bunu değiştirmek için

Satıcınıza başvurun. Bunların anlamı burada aşağıda açıklanmaktadır.



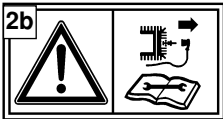
1. **Dikkat:** Makineyi kullanmadan önce talimatları okuyun.



2a. **Dikkat:** **elektrikli çalıştırılmalı modellerde:** herhangi bir bakım veya onarım işleminden önce, anahtarı çıkarın ve talimatları okuyun.



2b. **Dikkat:** **Manuel çalıştırılmalı modellerde:** her hangi bir onarım veya bakım işleminden önce, buji başlığını çıkarın ve talimatları okuyun.



3. **Tehlike! Nesne fırlatma:** Hazneyi takmadan çalışmayın.



4. **Tehlike! Nesne fırlatma:** Kişileri yaklaş tırmayın.



5. **Tehlike! Makinenin ters dönmesi:** Bu makineyi 10°'den fazla eğimli yokuşlarda kullanmayın.

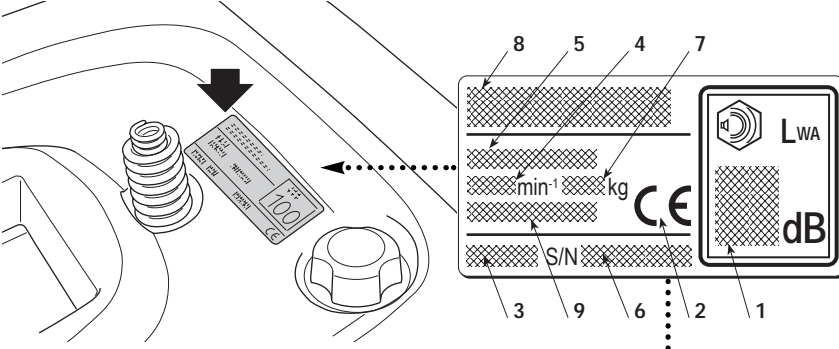


6. **Tehlike! Sakatlıklar:** Motor hareket halindeyken çocukların makineden uzak olduklarından emin olun.

7. **Kesim tehlikeleri.** Bıçak hareket halinde. Bıçak yuvasının içine ellerinizi veya ayaklarınızı sokmayın.

2. MAKİNE VE KOMPONENTLERİN BELİRLENMESİ

2.1 Makinenin belirlenmesi



Koltuk altına yerleştirilmiş olan belirleme etiketi her makineye ilişkin temel verileri kapsar.

Her teknik müdahale talebi ve yedek parça siparişi için seri numarası (6) belirtilmesi elzemdir.

1. 2000/14/CE yönetmeliğine göre ses seviyesi
2. 98/37/CEE yönetmeliğine göre uygunluk markası
3. İmalat yılı
4. Devir/dak biriminde motor çalışma hızı (belirtilmişse)
5. Makine tipi
6. Seri numarası
7. Kg olarak ağırlık
8. İmalatçının adı ve adresi
9. Transmisyon tipi (belirtilmişse)

2.2 ANA KOMPONENTLERİN BELİRLENMESİ

Makine, aşağıdaki işlevlerin karşılık geldiği bir dizi ana komponentten oluşur:

11. **Kesim platformu:** döner bıçağı kaplayan karterdir.
12. **Bıçak:** çim kesimi önüne yerleştirilmiş parçadır; uçlardaki kanatlar, kesilmiş çimlerin atma kanalına doğru aktarılmasını sağlarlar.

